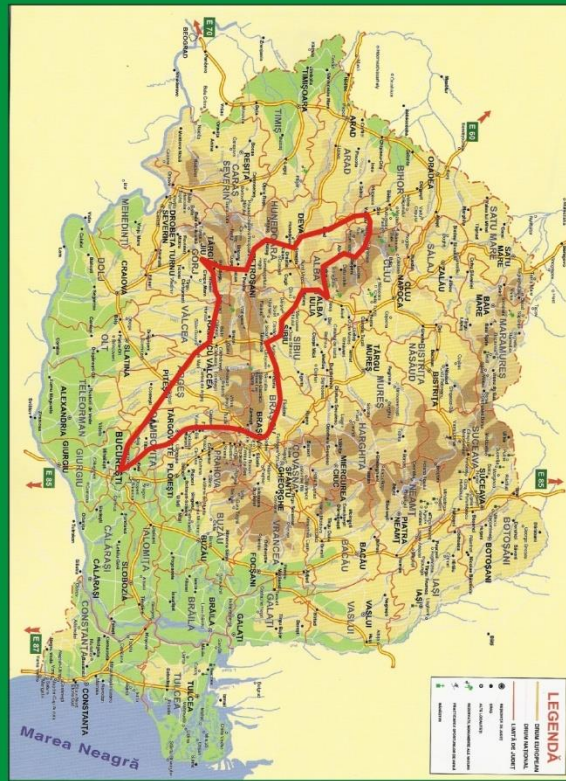


UNIVERSITATEA HYPERION DIN BUCUREȘTI  
FACULTATEA DE ȘTIINȚE SOCIALE, UMANISTE ȘI ALE NATURII  
SPECIALIZAREA GEOGRAFIE  
Calea Călărașilor nr. 169, sector 3, București



Aplicația de teren a studenților  
și masteranzilor geografi

**25-28 Mai 2023**

ISBN: 978-606-615-227-3

# Aplicația de teren a studenților și masteranzilor geografi

**25 - 28 Mai 2023**

**București  
2023**

# Itinerariu

## **1. Joi, 25 Mai:**

București-Târgoviște-Voinești-Dragoslavele-Rucăr-Bran-Zărnești-Făgăraș-Sibiu-Sebeș

## **2. Vineri, 26 Mai:**

Sebeș-Alba Iulia – Teiuș-Râmeț-Ponor-Bucium-Abrud-Roșia Montană-Câmpeni-Albac - Scărișoara-Arieșeni

## **3. Sâmbătă, 27 Mai:**

Arieșeni-Nucet-Vaşcău-Izbucul de la Călugări-Brad-Deva-Hateg-Petroșani-Târgu Jiu

## **4. Duminică, 28 Mai:**

Târgu Jiu-Horezu - Râmnicu Vâlcea-Pitești-București

**Geografie – Prof.univ.dr. Petre Gâștescu, Conf.univ.dr. Elena Toma, Conf.univ.dr. Claudia Căpățină, Lect.univ.dr. Eduardt Samoilă, Lect.univ.dr. Irina Lazăr, Asist.univ.dr. Daniel Vîrdol.**

## **București**

Capitala României situată în partea sudică a țării, sub aspect morfologic - în Câmpia Română, subunitatea Câmpia Vlăsiei, pe râul Dâmbovița cel mai importat afluent al Argeșului cel mai mare centru urban și economic românesc, principalul nod rutier, feroviar și aerian al țării, unul dintre marile orașe din Europa – ci și principalul centru turistic al țării, atât ca zonă de destinație turistică, cât și ca punct de plecare în celelalte regiuni turistice ale României.

În intravilanul orașului au fost descoperite vestigii care atestă o permanentă locuire din paleolitic și până astăzi. În epoca stăpânirii romane probabil că a existat aici localitatea Pinum (Ad Pinum). În general se admite că așezarea urbană sau târgul Bucureștilor a apărut în secolul al XIV-lea. Unii cercetători identifică cetatea Dâmbovița, menționată în 1368 și 1397, cu Bucureștiul. Dar prima atestare precisă a orașului s-a înregistrat abia la 20 septembrie 1459, într-un document semnat de Vlad Țepeș (domnitor al Țării Românești în 1448, între 1456-1462 și în 1476) „în cetatea București”, reședința sa preferată. De la această dată și până la mijlocul secolului al XVI-lea a împărțit în mod alternativ funcția de reședință domnească a Țării Românești cu orașul Târgoviște, iar din a doua jumătate a secolului al XVII-lea devine capitala permanentă a Țării Românești. În secolele XVII – XVIII, Bucureștiul era cel mai important oraș din SE Europei, după Istanbul. În anul 1862 devine capitală a României. În prezent, Municipiul București are 1.716.983 locuitori (la RPL 2021 – date provizorii).

În aspectul actual al orașului se observă influența diferitelor stiluri și etape în construcția clădirilor. Vechiul centru al orașului este situat pe malul stâng al Dâmboviței, în fața Dealului Mitropoliei, unde se află vechiul palat voievodal (sec. XVI), parțial reconstruit, biserica Curtea Veche (sec. XVI), hanul lui Manuc-bei (1808). În apropiere se află urmele vechii zone comerciale a Bucureștiului, având drept axă strada Lipsani. La sud de vechiul centru al orașului se află Piața Unirii, dominată de Dealul Mitropoliei, pe care se înalță biserica Patriarhiei (a doua jumătate a sec. XVII) și palatul Patriarhiei.

Din zona veche a orașului pleacă în paralel, spre nord, două artere magistrale, Calea Victoriei și lanțul Bulevardelor 1848 – Nicolae Bălcescu – General Magheru – Ana Ipătescu, în lungul cărora sunt situate unele dintre cele mai importante edificii și instituții ale capitalei. În apropiere de întretăierea Căii Victoriei cu râul Dâmbovița pornește Calea Victoriei, pe care se află Muzeul de Istorie al României (fosta clădire a Palatului Poștelor, ridicat în 1900) și Palatul Casei de Economii și Consemnațiuni (CEC), construit între 1896-1900, ambele în stilul academismului de școală franceză.

Muzeul de istorie al României reunește un număr impresionant de documente originale și mărturii reprezentative pentru etapele de căpetenie ale istoriei naționale. La mijlocul traseului Căii Victoriei se află Piața Revoluției, înconjurată de edificii remarcabile, precum: fostul palat regal care adăpostește Muzeul de Artă al României, biserica Kretzulescu ridicată în 1722, monument care sintetizează în arhitectura sa arta epocii brâncovenești, Biblioteca Centrală Universitară (1891-1893), Ateneul Român (1886-1888), construit în stil neoclasic după planurile arhitectului francez A. Galleron (cuprinde două săli de concerte și săli de expoziție și este sediul Filarmonicii „George Enescu”) și hotelul Athenée Palace.

Spre nord, pe latura stângă a Căii Victoriei, se află Academia Română, principalul for de consacrare științifică al țării, Biblioteca Academiei Române și Muzeul „George Enescu” (într-un palat construit între 1898-1900 în stilul baroc francez al epocii lui Ludovic al XVI-lea).

Punctul terminus al Căii Victoriei este Piața Victoriei, care este dominată de Palatul Guvernului, Muzeul de științe naturale „Grigore Antipa”, unul dintre cele mai bogate în exponate din lume, Muzeul Țăranului Român și Muzeul Geologic Național.

În lungul lanțului de bulevarde, care pornește din Piața Unirii și se desfășoară paralel cu Calea Victoriei, se înalță o serie de edificii de o mare însemnătate. Astfel, în jurul pieții Nicolae Bălcescu se află edificii vechi, cum sunt fostul Palat Șuțu (azi Muzeul de istorie al municipiului București), în stil neogotic, spitalul „Colțea”, primul așezământ sanitar bucureștean (1708), una dintre clădirile Universității București, construită în stil neoclasic (1857-1869), dar și construcții moderne precum Teatrul Național și Grand Hotel Bucharest (din 2021) fost „Intercontinental” (80 m înălțime, 23 de nivele). Pe bulevardul General Magheru se întâlnesc mari hoteluri și restaurante ca Lido și Ambasador, cinematografele Scala și Patria.

La nord de Piața Victoriei se desfășoară unul dintre cele mai frumoase cartiere bucureștene, cu străzi liniștite, ce găzduiesc majoritatea ambasadelor acreditate în România, cu monumente ce amintesc de Primul Război Mondial (Arcul de Triumf, statuia Aviatorilor). Tot aici, în jurul Pieței Presei se află și clădirea denumită anterior Casa Scânteii, care adăpostește majoritatea editurilor, revistelor și ziarelor, și Complexul expozițional care găzduiește Târgul Internațional București și alte manifestări expoziționale de mare anvergură.

Din Piața Presei pornește o arteră largă de circulație, care duce spre cele două aeroporturi ale capitalei: Băneasa – ”Aurel Vlaicu” (în general pentru trafic intern, aflat imediat la marginea orașului) și Otopeni – ”Henri Coandă”, pentru trafic internațional, aflat la 18 km spre nord.

Există numeroase alte artere de circulație care străbat orașul pe alte direcții. Astfel, axa care parcurge orașul de la vest la est începe cu Splaiul Independenței (care însoțește în bună parte cursul Dâmboviței), se continuă cu o serie de bulevarde noi, terminându-se cu Șoseaua Iancului. Pe bulevardul M. Kogălniceanu se înalță Opera Română (construită în 1953) și Palatul care adăpostește Primăria Municipiului București, edificiu înălțat în stilul arhitecturii tradiționale românești (1906-1910). Tot aici se află și parcul „Cișmigiu”, cea mai veche grădină publică din capitală (inaugurată în 1860).

O notă distinctă în urbanistica orașului o conferă numeroasele parcuri și lacuri, amenajate începând cu anii 1936, pe râul Colentina (Băneasa, Herăstrău, Floreasca, Tei, Cernica). În incinta Parcului Herăstrău cel mai important se află un teatru de vară, biblioteci publice, pavilioane pentru expoziții, amenajări sportive, restaurante etc. Tot aici, se găsește Muzeul Satului ”Dimitrie Gusti”, înființat în 1936 considerat unul dintre cele mai interesante și mai bine organizate muzee etnografice în aer liber din lume; pe o suprafață de 10 ha au fost instalate 70 de complexe gospodărești țărănești, unele cu o existență multiseculară, selecționate din toate zonele geografice ale țării. Alte parcuri: Grădina Cișmigiu, situat în centrul Capitalei extins pe 17 ha are începutul în 1845; Parcul Carol (denumit și Libertății) amenajat în perioada 1900-1906 situat lângă versanții Câmpului Filaret; Grădina Botanică 18 ha a fost înființată în 1855 de dr. Carol Davila pe lângă Școala de Medicină și Farmacie (în prezent cuprinde peste 10.000 de plante din diferite zone geografice ale țării); Parcul Tineretului, de asemenea din apropierea zonei centrale, unul dintre cele mai recent amenajate – în partea sa centrală a fost înălțat Palatul Sporturilor și Culturii (Sala Polivalentă); Parcurile Grădina Icoanei, Hipodrom, Drumul Taberei etc.; Complexul sportiv, dispune de un stadion de 80.000 de locuri, alte șapte terenuri de fotbal, zeci de terenuri de baschet, volei, tenis, handbal etc.; Parcul Tineretului, de asemenea din apropierea zonei centrale, unul dintre cele mai recent amenajate – în partea sa centrală a fost înălțat Palatul Sporturilor și Culturii (Sala Polivalentă); Parcurile Grădina Icoanei, Hipodrom, Drumul Taberei etc.

Dintre biserici și mănăstiri din București, menționăm: biserica Stavropoleos, un mic, dar remarcabil monument de arhitectură, frumos decorat, una dintre cele mai reușite realizări ale vechii arhitecturii românești (ridicată în 1724, restaurată de marele arhitect Ion Mincu, în 1899); biserica Sf. Gheorghe Vechi (secolul XVI); mănăstirea Antim, unul dintre cele mai frumoase monumente de arhitectură religioasă din București, ctitorie din 1714-1715 a mitropolitului Antim Ivireanul; mănăstirea Radu Vodă (sec. XVI); mănăstirea Plumbuita, cu puternice ziduri de incintă (prima jumătate a sec. XVI); biserica Mărcuța, cu interesante detalii de structură și decorație (1588-1592).

De interes internațional, în București este Parlamentul României - „Casa Poporului” și complexul Cotroceni.

De la București până la primul obiectiv al aplicației - Municipiul Târgoviște, se parcurge aceeași unitate majoră de relief a Câmpiei Române, respectiv Câmpia Ialomiței în care altitudinile cresc ușor de la 70-80 m la București până la 300-350 m la contactul cu Subcarpații Prahovei, reprezentate prin câmpii piemontane – terminale (Câmpia Vlăsiei), câmpii subsidente (Titu-Pucheni-Sărata), câmpii piemontane cu conuri fluviatile și terase (Câmpia Târgoviștei). Terasse fluviatile reprezintă elementul principal de diversificare a acestora, luncile râurilor adevărate culoare largi, cu utilizări diferențiate - culturi în câmp, legumicultură în luncă.

## Târgoviște -vechea capitală a Țării Românești

Cu o istorie foarte veche, **Târgoviște**(66.965 locuitori la RPL 2021 – date provizorii) este amintit încă din anul 1396, când în 1396 călătorul Johan Schiltberger menționează pentru prima oară orașul; întâia atestare documentară internă o avem într-un act emis în anul 1403 de cancelaria domnitorului Mircea cel Bătrân (1386 — 1418); orașul figura printre târgurile domnești întărite. Neagoe Basarab (1512 — 1521) a mutat reședința Mitropoliei Valahiei aici, astfel Târgoviște devenind și centrul religios al țării. Petru Cercel (1583 — 1585) a construit o frumoasă biserică. Ocupat temporar de trupele lui Sinan Pașa, în 1595, orașul va fi eliberat, în zilele de 6 - 8 octombrie, de către forțele unite ale muntenilor, transilvănenilor și moldovenilor, conduse de Mihai Viteazul. Trei ani mai târziu, la 9 iunie, la Mănăstirea Dealu, între Mihai și Rudolf II se încheia un tratat prin care primul recunoștea suzeranitatea împăratului, iar acesta se obliga să-i acorde ajutor împotriva turcilor. În timpul lui Matei Basarab (1632 — 1654), la Târgoviște s-a creat o „fabrică” de sticlă și s-a instalat o a doua tipografie care funcționa la Mănăstirea Dealu.

Dacă până spre mijlocul sec. XVII, Târgoviște și-a împărțit atribuțiile de capitală cu București, după răscoala antiotomană a lui Mihnea III, reședința domnească se fixează în orașul de pe Dâmbovița. Doar sub Constantin Brâncoveanu, care reface palatul din Târgoviște, orașul recapătă temporar o oarecare însemnătate.

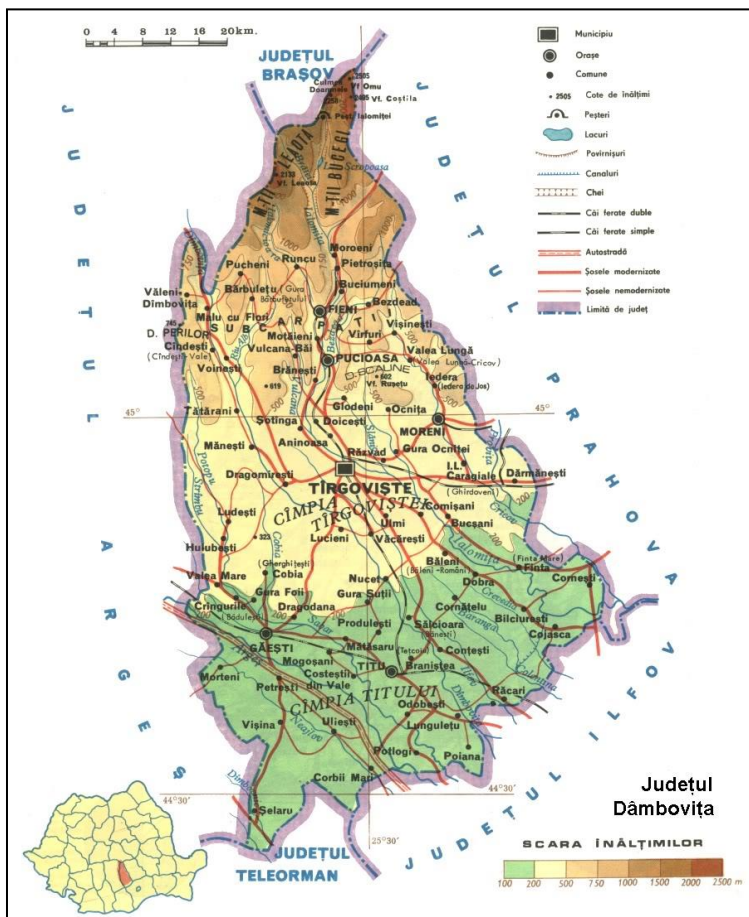
Peste un secol, în 1820, Alexandru Șuțu a dăruit moșia orașului, ca zestre de nuntă, fiicei sale. Orașenii s-au opus cu dârzenie acestui abuz. La moartea domnului, orașul și-a recăpătat drepturile. Anul 1821 a avut la Târgoviște momente de înaltă tensiune; aici și-a găsit tragicul sfârșit conducătorul revoluției, Tudor Vladimirescu, executat din ordinul lui Ipsilanti.

În 1848, după cel de-al doilea complot al boierilor, guvernul provizoriu s-a retras prin Târgoviște pe valea Ialomiței și mai apoi la Pietroșița.

În Târgoviște s-au născut și au activat reprezentanți de seamă ai culturii românești, ca Vasile Cârlova, poezii Văcărești, Ion Heliade-Rădulescu, Grigore Alexandrescu, Alexandru Vlahuță, Duiliu Zamfirescu, I. Al. Brătescu-Voinești, Tony Bulandra ș.a.

De-a lungul anilor, orașul a fost un puternic leagăn de cultură.

**Mica biserică Domnească** (Str. N. Bălcescu), cu un exterior sobru, parte integrantă a complexului Curții Domnești, a fost ridicată la mijlocul secolului al XV-lea și refăcută în 1656. Ea a suferit numeroase prefaceri (1731, 1870, 1880).



Cu prilejul reconstruirii din 1656, Doamna Bălașa, soția lui Constantin Șerban (1654 — 1658), a înființat în chiliile bisericii un azil pentru săraci și bătrâni. În interiorul bisericii se află mormântul Doamnei Bălașa. Când, în anul 1595, Sinan-Pașa a cucerit orașul Târgoviște, el a luat măsuri de întărire a fortificațiilor, împrejmuid-o cu un zid dublu, foarte înalt, transformând-o într-un adevărat bastion de cetate.

**Curtea Domnească** (Str. N. Bălcescu) este un complex în a cărui compoziție intră mai multe construcții. Primele case domnești la Târgoviște au fost ridicate de Mircea cel Bătrân, din ele păstrându-se numai o parte din ziduri și subsolul, întărite prin restaurare. În 1584, *Petru Cercel*, domnul cărturar care cutreierase Europa vizitând marile curți din Italia și Franța, a mărit complexul cu o clădire nouă, cu etaj. Constantin Brâncoveanu, în 1693, a reparat și extins construcția.

#### **Curtea Domnească - Turnul Chiniei**

După moartea sa, palatul a fost dărâmat și incendiat. Constantin Mavrocordat l-a reparat din nou, dar a fost incendiat cu ocazia războiului dintre turci și austrieci (1736 — 1739). După o nouă refacere, în timpul lui Grigore Ghica (1768 — 1769), a fost lăsat în părăsire. Vestigiile acestor construcții sunt declarate monumente istorice și conservate cu toată grija. Din același complex face parte și **Turnul Chindiei**, turn de apărare, din vârful căruia se supravegheau împrejurimile. În vârf ardea o flacără vizibilă în tot orașul. Turnul a fost construit în sec. XV și exista încă în bună stare în secolul al XVII-lea. Constantin Brâncoveanu l-a reparat (1693 — 1695). Așa cum apare azi, are 27 m înălțime și un diametru interior de 9 m.



**Biserica Domnească** — făcând parte din același complex — este ridicată în anul 1583, de către Petru Cercel. În timpul domniei lui Matei Basarab a fost reparată, dar tot atunci a avut mult de suferit de pe urma unui incendiu. Constantin Brâncoveanu a reparat-o executându-se și o nouă zugrăveală ale cărei resturi se mai observă azi doar în nișa din dreapta altarului.

În 1734, *Grigore II Ghica* a înzestrat-o cu un nou acoperiș, dar la numai trei ani avea să fie dărâmată de un cutremur. În 1795, biserica se afla într-o stare jalnică. În anii 1964 și 1965 s-au efectuat lucrări de restaurare, care i-au redat înfățișarea sa originală. Planul este o interpretare a celui „în cruce greacă înscrisă”. Are un frumos pridvor, sprijinit pe coloane zvelte, iar exteriorul său este împărțit în două registre egale printr-un brâu zimțat, care înfășoară toată biserica.

Ea a fost folosită ca necropolă a familiei lui Matei Basarab, fiind înmormântați aici: domnitorul, fiul său Mateiaș și soția sa Elena. În 1658, mormântul domnitorului fiind profanat, resturile sale pământești au fost transportate și reînhumate la Arnota.

**Biserica Stelea** (Str. Muzeului) a fost ridicată pe locul unui lăcaș mai vechi al lui *Stelea Spătaru*, de către *Vasile Lupu*, domnul Moldovei, ca semn de prietenie și bună vecinătate, în urma înțelegerii (1645) cu voievodul muntean Matei Basarab, care, la rândul său, a construit biserica mănăstirii Soveja. De aceea, ctitoria din Târgoviște se mai numea și Biserica Împăcării. (.....)

#### **Traseele 2 și 3. Munții Apuseni**

Au o poziție particulară, apărând ca o zonă insulară care închide triunghiul care circumscrie Depresiunea Transilvaniei. Munții Apuseni, ca unitate geosubstrucțională, sunt delimitați de cursul Mureșului la sud și Crișul Repede la nord; spre vest dau câteva promontorii care înaintează în domeniul Câmpiei de Vest, iar spre est, limita descrie o curbă cu un intrând ce conturează golful de la Huedin.

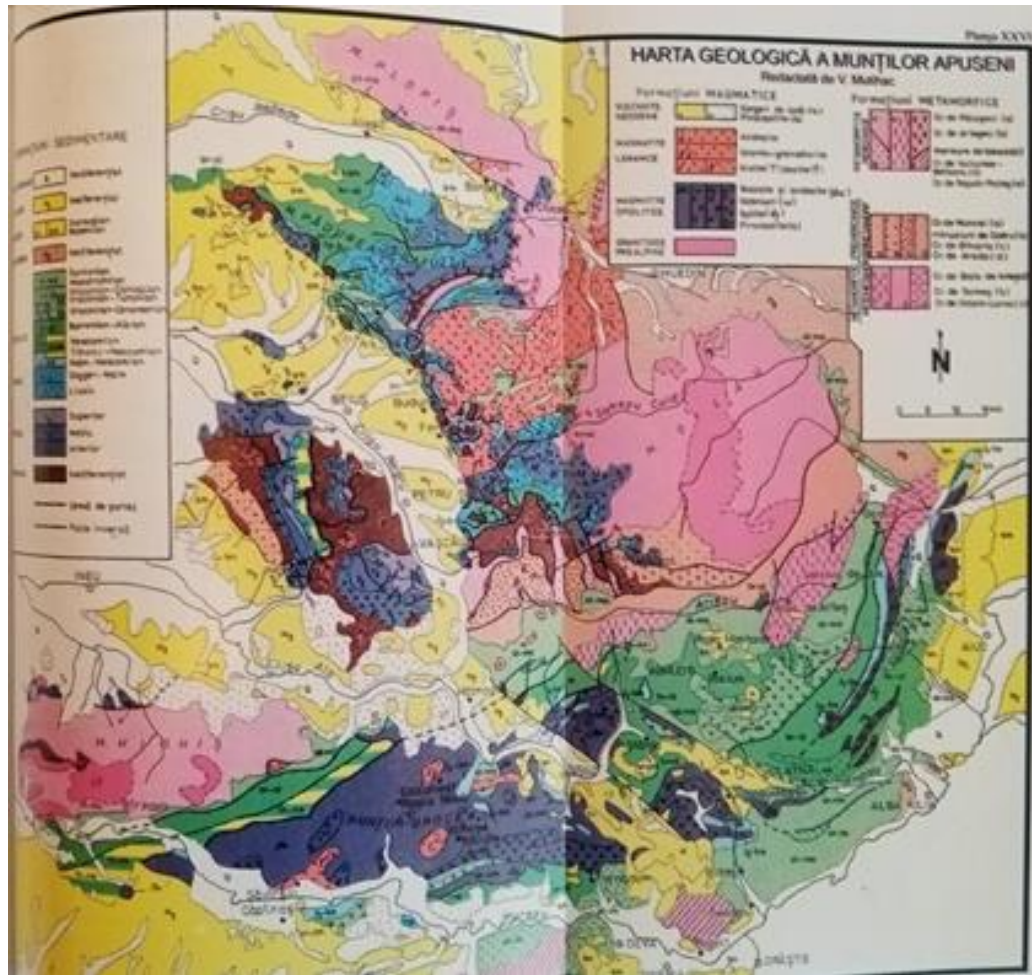
Tinând seamă de evoluția tectogenetică a Munților Apuseni, în cuprinsul acestora se disting Munții Apuseni de Nord și Munții Apuseni de Sud (fig. 5).

#### **MUNȚII APUSENI DE NORD**

În arhitectura actuală a Munților Apuseni de Nord se disting următoarele entități structurale: Autohtonul de Bihor, Pânzele de Codru și Pânzele de Biharia. La acestea se adaugă magmatitele laramice și învelișul sedimentar postparoxismal.

**Stratigrafie.** La alcătuirea Munților Apuseni de Nord participă șisturi cristaline și magmatitele asociate, învelișul sedimentar preparoxismal al acestora, magmatitele laramice și un sedimentar postparoxismal (post-tectonic).

Fig. 5.



**ÎNVELISUL SEDIMENTAR** În timpurile prealpine, spațiul nord-apusean, care se încadra într-o arie mult mai largă, a suferit transformările a cel puțin două cicluri geotectonice, ultimul fiind Ciclul Hercinic. Spre sfârșitul Paleozoicului, în Permian, aria nord apuseană a constituit sediul unei acumulări de depozite predominant continentale, în care materialul piroclastic avea o mare pondere. În urma tectogenezei

#### **Zăcămintele de aur din Munții Metaliferi**

Zăcămintele aurifere din Munții Metaliferi au constituit principala sursă de aur a României (probabil peste 75% din aurul extras provine de aici) (fig. 6).

Această unitate metalogenetică reprezintă la nivelul centurii Carpat-Balcanice (fig. 7) este una dintre cele mai prolifiche zone aurifere din Europa și din lume. Cantitatea de aur ce a fost extrasă în cursul istoriei din cele 60 de zăcăminte epitermale (fig.11) cunoscute în cadrul Patrulaterului aurifer a fost de cca. 1750 t (fig.9).

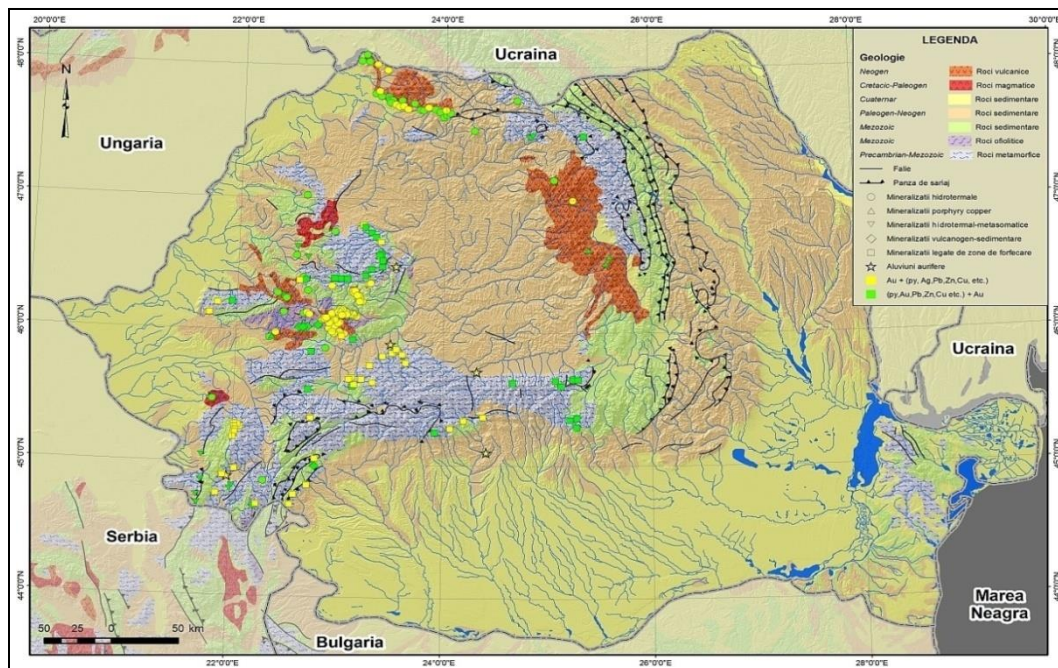


Fig. 9. Zăcămintele și ocurențele de aur din România. (Tămaș – Bădescu, 2010)

Rezultatele cercetărilor arheologice efectuate de Cauuet et al. (2002) (în Gh. C. Popescu et al., 2007) în zona Roșia Montană (județul Alba), au demonstrat prin măsurători cu radiocarbon că activitatea de exploatare a unor filoane din cadrul acestui zăcământ a început între secolele al III-lea și I î.e.n. O serie de alte vestigii arheologice susțin ipoteza că dacii au cunoscut și exploatat unele filoane aurifere din Munții Apuseni și din zona Baia Mare. Multi arheologi susțin însă că în perioada preromană aurul era extras mai ales din aluviunile râurilor și mai puțin, sau aproape deloc, direct din zăcământ. Referirile lui Herodot și Plinius cel Bătrân sunt argumente puternice în acest sens, deși sunt puține siturile cu exploatare aluvionare dacice, ce sunt documentate arheologic. (.....)

**Pentru colocviul de practică care va avea loc la sfârșitul aplicației de teren, se vor avea în vedere următoarele aspecte:**

1. Identificați principalele forme de relief traversate și caracteristicile lor.
2. Ați observat diferențieri ale reliefului? Caracterizați câteva dintre diferențierile de peisaj constatate.
3. Menționați unitățile geologice – structurale întâlnite pe traseu.
4. Cum se reflectă relația dintre unitățile de relief și substratul geologic în spațiul parcurs?
5. Care au fost influențele climatice (meteorologice) pentru traseul străbătut pe unități de relief?
6. Evidențiați bazinele hidrografice ale râurilor.
7. Care este specificul lacurilor pe traseul parcurs?
8. Observații asupra etajării vegetației.
9. Observații privind modul de folosință al terenurilor.
10. Ați reținut specificul localizării așezărilor umane?
11. Puteți distinge câteva tipuri de zone determinate de raporturile relațiilor rural-urbane?
12. Ce elemente de patrimoniu natural, istoric sau cultural v-a reținut atenția din spațiul parcurs?



